

Российско-шведское торгово-экономическое сотрудничество

Аналитическая справка

1. Динамика физических объемов внешней торговли Швеции со всеми странами в 2016 году (в фиксированных ценах)¹

За 2016 г. объем экспорта товаров (в фиксированных ценах) по отношению к 2015 г. вырос на 3,0%, импорт — на 5,6%. Стоимость экспорта в текущих ценах выросла на 1%, импорта — на 3%.

Физический объем экспорта товаров из Швеции в четвертом квартале 2016 года вырос по сравнению с четвертым кварталом 2015 года на 3,5% (в фиксированных ценах). Одновременный прирост физического объема импорта составил 4,4%.

Динамика экспорта. Экспорт товаров в четвертом квартале 2016 года вырос на 3,5% по объему по сравнению с четвертым кварталом 2015 года.

Объем экспорта продукции машиностроения вырос на 3% по сравнению с четвертым кварталом 2015 года, при этом объем экспорта электроники и телекоммуникационного оборудования вырос на 4%. Объем экспорта автомобилей остался на прежнем уровне. Экспорт машин вырос на 2%.

Объемы экспорта энергоносителей выросли на 2%, при этом прирост физического объема экспорта нефтепродуктов составил 5%. Объем экспорта продукции химической промышленности вырос на 4% (при этом экспорт лекарственных препаратов вырос на 8%, химических веществ и соединений — на 2%).

Объем экспорта минеральных ресурсов вырос на 10% вследствие роста экспорта железа и стали на 16%.

Объем экспорта продукции лесоперерабатывающей промышленности вырос на 3%, при этом продукция деревообработки выросла на 5%, в то время как экспорт целлюлозы снизился на 4%.

Объем экспорта прочих товаров снизился на 3%.

Динамика импорта. В течение четвертого квартала 2016 года прирост объема импорта составил 4,4% по сравнению с тем же кварталом 2015 г.

Физический объем импорта продукции машиностроения вырос на 4%. Импорт электроники и средств телекоммуникаций вырос на 4%, легковых автомобилей — на 13%. Импорт машин снизился на 3%.

Импорт энергоносителей вырос на 8% вследствие значительного роста импорта нефтепродуктов (на 18%). При этом объем импорта сырой нефти снизился на 3%.

Прирост объемов импорта продукции химической промышленности составил 1%. Импорт лекарств вырос на 8%, объем импорта химических веществ и соединений упал на 7%.

¹ Данные шведской статистики. Источник — публикации ЦСБ Швеции: HA 22 SM 1701 (Varuexportens och varuimportens volymutveckling, fjärde kvartalet 2016. Index för värden i fasta priser) и HA 22 SM 1701 (Utrikeshandel, export och import av varor. Januari–december 2016, i löpande priser)

Прирост объемов импорта продуктов лесопереработки составил 13%. Импорт минеральных ресурсов вырос на 12%, в т.ч. железа и стали — на 22%. Импорт руд и металлолома упал на 3%.

Импорт прочих товаров вырос на 2%, в т.ч. текстиля и обуви — на 8%.

2. Стоимостная динамика внешней торговли Швеции в 2016 году (в текущих ценах)

Стоимость шведского экспорта товаров в 2016 году составила 1 194 млрд. шв. крон (ок. 139,5 млрд. долл. США), что на 1% выше уровня 2015 года (при расчете в шведских кронах). Стоимость импорта выросла на 3% и составила 1 204 млрд. шв. крон (ок. 140,6 млрд. долл. США). Сальдо внешней торговли товарами стало отрицательным и составило минус 10 млрд. шв. крон (ок. минус 1,2 млрд. долл. США) против положительной величины 13 млрд. шв. крон (ок. 1,5 млрд. долл. США) годом ранее.

В четвертом квартале стоимость как экспорта, так и импорта выросла на 8% по сравнению с четвертым кварталом 2015 г. По стоимости экспорта и импорта четвертый квартал 2016 года стал рекордным за всю историю.

Стоимость шведского экспорта в страны ЕС выросла на 2%, импорта из ЕС — на 5% по сравнению с 2015 г. Экспорт в страны еврозоны вырос на 5%, импорт из них — на 6%. По отдельным странам ЕС: экспорт в ФРГ вырос на 5%, в Данию — на 3%, падение стоимости экспорта в Великобританию составило 5%. Импорт из ФРГ вырос на 9%, из Дании — на 1%, импорт из Великобритании упал на 4%.

Экспорт в прочие европейские страны вырос на 1%, импорт из них снизился на 1%. Экспорт в Норвегию вырос на 2%, импорт — на 4%. Экспорт в Россию не изменился, снижение импорта из России составило 18%.

Экспорт в Азию и импорт оттуда не изменился по стоимости. Экспорт в Китай вырос на 2%, импорт из Китая снизился на 5%.

Экспорт в США снизился на 4%, снижение импорта из США составило 1%.

Экспорт продукции машиностроения вырос на 2%. Внутри этого сектора экспорт легковых автомобилей вырос на 21%. Экспорт минеральных ресурсов вырос на 1%. Экспорт продуктов лесопереработки упал на 1%, энергоносителей — на 8%. Экспорт продукции химической промышленности снизился на 1%. Из категории прочих товаров экспорт продуктов питания вырос на 10%.

Импорт продукции машиностроения вырос на 5%. При этом импорт автомобилей вырос на 15%. Импорт минеральных ресурсов вырос на 2%, продукции лесопереработки — на 7%. Импорт продукции химической промышленности снизился на 1%. Импорт энергоносителей снизился на 6% (в т.ч. сырой нефти — на 15%). Прочие товары выросли на 6%, в т.ч. продукты питания — на 9%.

**Динамика внешней торговли Швеции с основными партнерами
в I-IV кварталах 2016 года**

*Экспорт из Швеции: 30 ведущих стран-партнеров в I-IV кварталах 2016 г.
по сравнению с 2015 г.*

Место		Страна	Объем экспорта, млн. шв. крон		Объем экспорта, млн. долл. США		Доля в 2016 г., %	Прирост в 2016 к 2015 г., %
2016	2015		2016	2015	2016	2015		
		Всего	1 193 876	1 180 491	139 450	139 952	100	1,1
1	2	Германия	126 035	119 826	14 721	14 206	10,6	5,2
2	1	Норвегия	123 855	121 727	14 467	14 431	10,4	1,7
3	3	США	87 155	90 541	10 180	10 734	7,3	-3,7
4	5	Дания	83 421	81 242	9 744	9 632	7	2,7
5	6	Финляндия	80 805	79 740	9 438	9 453	6,8	1,3
6	4	Великобритания	71 925	84 456	8 401	10 013	6	-14,8
7	7	Нидерланды	64 448	60 791	7 528	7 207	5,4	6,0
8	8	Бельгия	55 618	51 931	6 496	6 157	4,7	7,1
9	9	Франция	52 692	48 873	6 155	5 794	4,4	7,8
10	10	Китай	45 957	45 174	5 368	5 356	3,8	1,7
11	11	Польша	38 660	36 386	4 516	4 314	3,2	6,2
12	12	Италия	32 015	30 861	3 740	3 659	2,7	3,7
13	13	Испания	23 412	22 993	2 735	2 726	2	1,8
14	14	Япония	17 920	15 227	2 093	1 805	1,5	17,7
15	15	Россия	14 648	14 688	1 711	1 741	1,2	-0,3
16	16	Швейцария	14 346	13 687	1 676	1 623	1,2	4,8
17	18	Австралия	13 049	11 948	1 524	1 416	1,1	9,2
18	22	Южная Корея	12 055	9 799	1 408	1 162	1	23,0
19	17	Турция	11 818	13 164	1 380	1 561	1	-10,2
20	23	Канада	10 433	9 137	1 219	1 083	0,9	14,2
21	21	Австрия	10 087	10 381	1 178	1 231	0,8	-2,8
22	24	Эстония	9 652	8 962	1 127	1 062	0,8	7,7
23	25	Чехия	9 605	8 884	1 122	1 053	0,8	8,1
24	20	Саудовская Аравия	9 286	10 507	1 085	1 246	0,8	-11,6
25	19	Индия	9 243	10 941	1 080	1 297	0,8	-15,5
26	27	Литва	7 782	7 391	909	876	0,7	5,3
27	33	Ирландия	6 862	6 101	802	723	0,6	12,5
28	28	Бразилия	6 791	7 286	793	864	0,6	-6,8
29	32	Португалия	6 443	6 110	753	724	0,5	5,5
30	31	Египет	6 433	6 153	751	729	0,5	4,6

Примечания

1. Средневзвешенные квартальные курсы шведской кроны (шв. крон за 1 долл. США):

Квартал	2015	2016
1	8,3365	8,4567
2	8,4212	8,2115
3	8,4789	8,5204
4	8,4991	9,0420
Год	8,4350	8,5613

2. Темп прироста рассчитан по показателям стоимости экспорта, выраженным в шведских кронах.

Источник: ЦСБ Швеции, публикация НА 22 SM 1701 «Utrikeshandel, export och import av varor januari-december 2016, i löpande priser», s. 10.

Импорт в Швецию: 30 ведущих стран-партнеров в I-IV квартале 2016 г. по сравнению с I-IV кварталом 2015 г.

Место	Страна	Объем импорта, млн.		Объем импорта, млн.		Доля в 2016 г., %	Прирост в 2016 г. к 2015 г., %	
		шв. крон		долл. США				
2016	2015	2016	2015	2016	2015			
	Всего	1 204 355	1 167 047	140 674	138 358	100,0	3,2	
1	1	Германия	226 904	208 640	26 503	24 735	18,8	8,8
2	2	Нидерланды	100 548	97 425	11 744	11 550	8,3	3,2
3	3	Норвегия	99 483	95 783	11 620	11 355	8,3	3,9
4	4	Дания	91 772	90 628	10 719	10 744	7,6	1,3
5	5	Великобритания	62 271	64 645	7 274	7 664	5,2	-3,7
6	9	Бельгия	57 254	50 616	6 688	6 001	4,8	13,1
7	6	Китай	55 768	58 948	6 514	6 989	4,6	-5,4
8	7	Финляндия	54 839	52 818	6 405	6 262	4,6	3,8
9	8	Франция	49 106	50 796	5 736	6 022	4,1	-3,3
10	10	Польша	44 302	40 283	5 175	4 776	3,7	10,0
11	11	Италия	39 067	38 590	4 563	4 575	3,2	1,2
12	13	США	31 896	32 072	3 726	3 802	2,6	-0,5
13	12	Россия	31 316	38 132	3 658	4 521	2,6	-17,9
14	14	Эстония	18 527	18 544	2 164	2 198	1,5	-0,1
15	15	Чехия	17 686	17 042	2 066	2 020	1,5	3,8
16	16	Ирландия	16 989	16 625	1 984	1 971	1,4	2,2
17	17	Испания	16 159	15 909	1 887	1 886	1,3	1,6
18	18	Австрия	15 146	14 069	1 769	1 668	1,3	7,7
19	20	Япония	11 107	9 973	1 297	1 182	0,9	11,4
20	19	Турция	10 899	10 407	1 273	1 234	0,9	4,7
21	24	Литва	10 409	8 073	1 216	957	0,9	28,9
22	23	Венгрия	10 086	8 966	1 178	1 063	0,8	12,5
23	21	Швейцария	9 465	9 504	1 106	1 127	0,8	-0,4
24	22	Гонконг	9 259	9 362	1 081	1 110	0,8	-1,1
25	25	Словакия	9 241	8 052	1 079	955	0,8	14,8
26	26	Вьетнам	8 548	7 754	998	919	0,7	10,2
27	28	Южная Корея	7 250	6 229	847	738	0,6	16,4
28	30	Латвия	6 405	5 550	748	658	0,5	15,4
29	29	Индия	5 939	5 924	694	702	0,5	0,3
30	31	Тайвань	5 824	5 525	680	655	0,5	5,4

Примечания

1. Средневзвешенные квартальные курсы шведской кроны (шв. крон за 1 долл. США):

Квартал	2015	2016
1	8,3365	8,4567
2	8,4212	8,2115
3	8,4789	8,5204
4	8,4991	9,0420
Год	8,4350	8,5613

2. Темп прироста рассчитан по показателям стоимости импорта, выраженным в шведских кронах.

Источник: ЦСБ Швеции, публикация НА 22 SM 1701 «Utrikeshandel, export och import av varor januari-december 2016, i löpande priser», s. 11.

3. Место Швеции во внешней торговле России

По данным *российской статистики*, по итогам 2016 г. стоимостной объем российско-шведского товарооборота уменьшился по сравнению с 2015 г. на 9,2% и составил 3,9 млрд. долл.

При этом российский экспорт сократился на 8,7% и составил 2,2 млрд. долл., импорт сократился на 10,0% и составил 1,7 млрд. долл. Положительное сальдо России в торговле со Швецией составило 555,8 млн. долл.

В 2016 году Швеция заняла 26-е место в рейтинге стран по товарообороту с Россией.

Снижение оборота внешней торговли товарами со Швецией (на 9,2%) происходит на фоне снижения торговли товарами со странами Евросоюза: в целом по торговле с Евросоюзом суммарный внешнеторговый оборот России в течение 2016 года снизился на 15,0% по отношению к 2015 году (при этом снижение оборота торговли с Германией составило 11,1%, с Великобританией — 7,3%)².

4. Структура и динамика российского экспорта в Швецию и импорта из Швеции. Ведущие товарные группы

Структура *российского экспорта в Швецию* качественно не меняется в течение длительного времени. Основу экспорта составляют товары группы 27 ТН ВЭД «Топливо минеральное, нефть и продукты их перегонки; битуминозные вещества; воски минеральные», основным из которых является сырая нефть.

Структура экспорта из России в Швецию (в процентах) по группам ТН ВЭД (2 знака) в 2014-2016 гг., по данным ФТС России

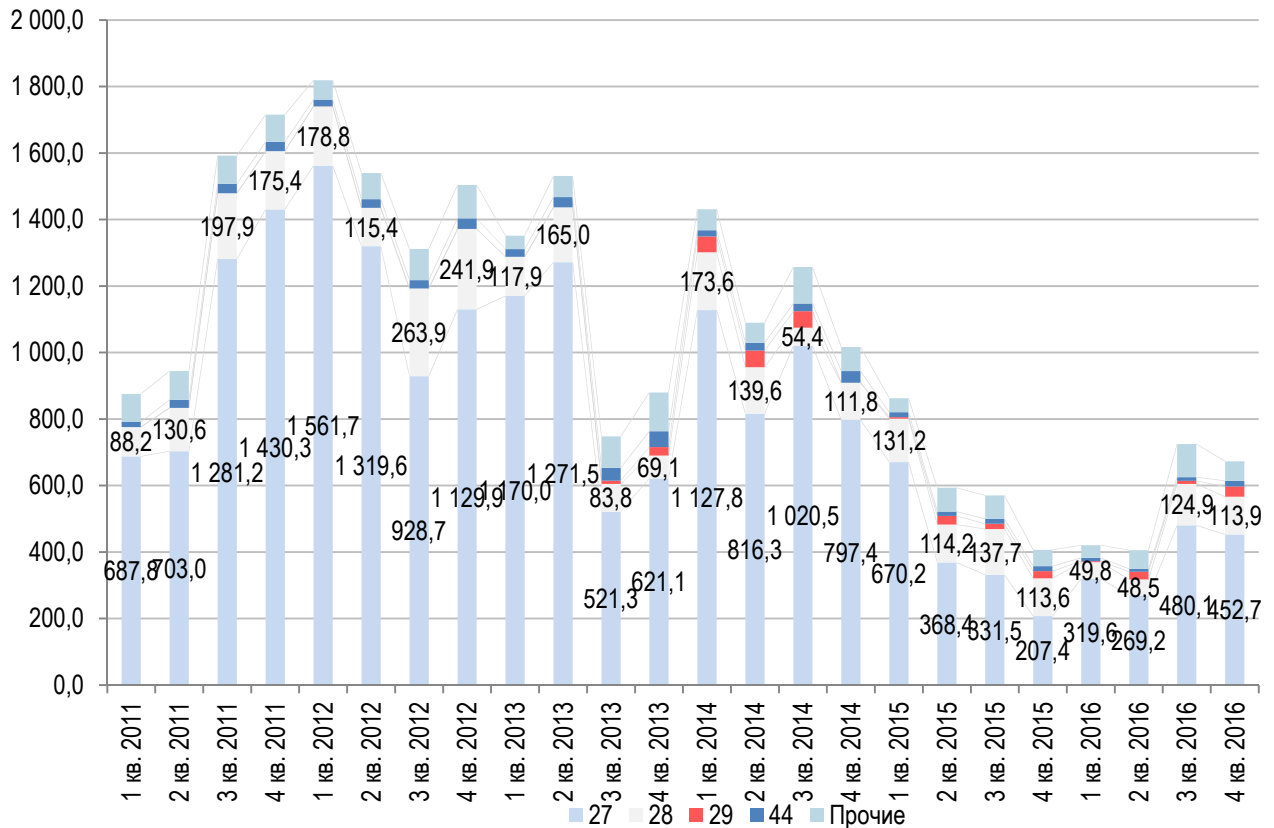
Группа ТНВЭД		I-IV кв. 2014 г.		I-IV кв. 2015 г.		I-IV кв. 2016 г.	
		Млн. долл. США	%	Млн. долл. США	%	Млн. долл. США	%
27	Топливо минеральное, нефть и продукты их перегонки; битуминозные вещества; воски минеральные	3 762,0	78,5	1 577,5	64,9	1 521,6	68,4
28	Продукты неорганической химии; соединения неорганические или органические драгоценных металлов, редкоземельных металлов, радиоактивных элементов или изотопов	479,3	10,0	496,6	20,4	337,1	15,2
29	Органические химические соединения	147,3	3,1	67,3	2,8	65,9	3,0
44	Древесина и изделия из нее; древесный уголь	100,1	2,1	57,7	2,4	47,1	2,1
	Прочие	305,3	6,4	233,4	9,6	252,2	11,3

² См. публикацию Росстата «О состоянии внешней торговли в 2016 году»

Всего	4 794,1	100,0	2 432,5	100,0	2 223,8	100,0
--------------	----------------	--------------	----------------	--------------	----------------	--------------

Источник: Росстат России, ФТС России

Поквартальная динамика экспорта из России в Швецию по группам ТН ВЭД (2 знака) в 2011-2016 гг., по данным ФТС России



Примечание. Содержание кодов ТН ВЭД диаграммы:

- 27 Топливо минеральное, нефть и продукты их перегонки; битуминозные вещества; воски минеральные
- 28 Продукты неорганической химии; соединения неорганические или органические драгоценных металлов, редкоземельных металлов, радиоактивных элементов или изотопов
- 29 Органические химические соединения
- 44 Древесина и изделия из нее; древесный уголь

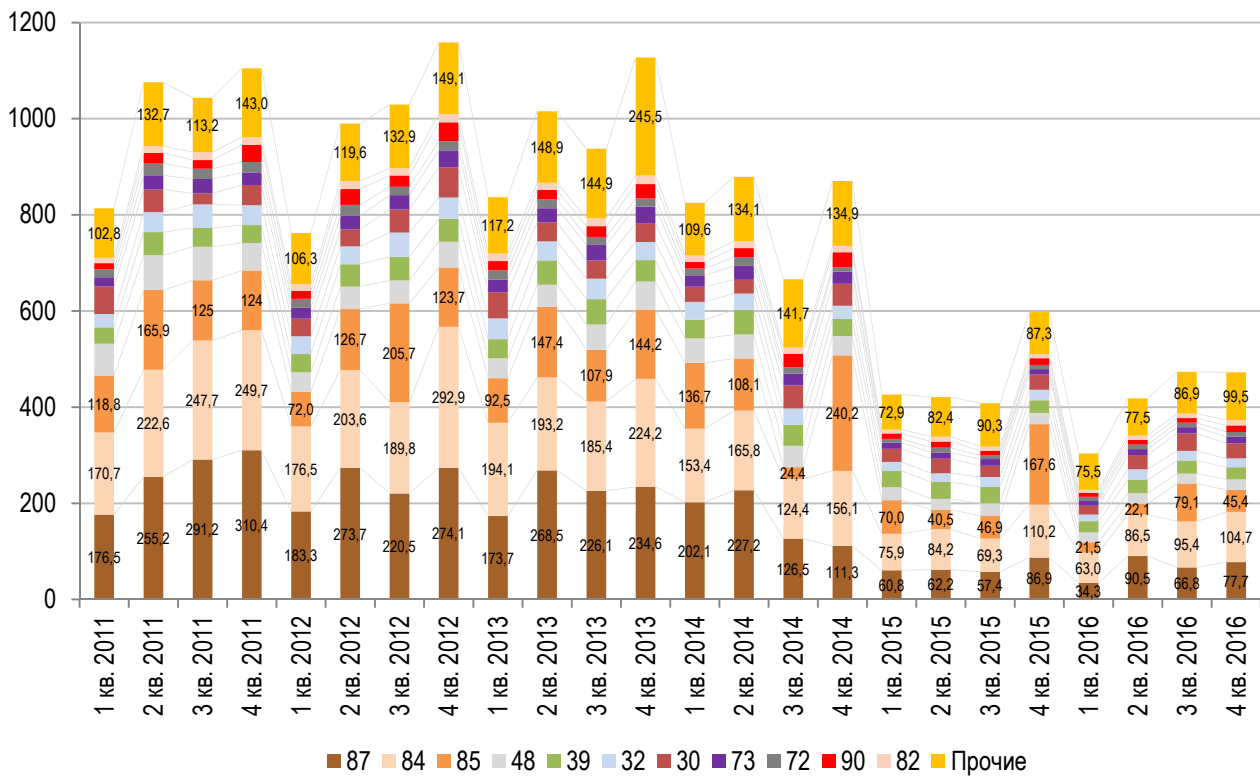
Российский импорт из Швеции сохраняет отчетливую диверсифицированную структуру. Доминирующие товарные группы — оборудование (код 84), транспортные средства (код 87) и электроприборы (код 85) — в сумме занимают около половины импорта из Швеции. Помимо машиностроительной продукции, значительную долю импорта занимают бумага и картон (5,1%) и пластмассы (6,2%).

*Структура импорта в Россию из Швеции по группам ТН ВЭД (2 знака)
в 2014-2016 гг., по данным ФТС России*

Группа ТН ВЭД		I-IV кв. 2014 г.		I-IV кв. 2015 г.		I-IV кв. 2016 г.	
		Млн. долл. США	%	Млн. долл. США	%	Млн. долл. США	%
87	Средства наземного транспорта, кроме железнодорожного или трамвайного подвижного состава, и их части и принадлежности	667,1	20,6	267,4	14,4	269,2	16,1
84	Реакторы ядерные, котлы, оборудование и механические устройства; их части	599,6	18,5	339,6	18,3	349,7	21,0
85	Электрические машины и оборудование, их части; звукозаписывающая и звуковоспроизводящая аппаратура, аппаратура для записи и воспроизведения телевизионного изображения и звука, их части и принадлежности	509,5	15,7	325,0	17,5	168,1	10,1
48	Бумага и картон; изделия из бумажной массы, бумаги или картона	185,4	5,7	98,8	5,3	84,8	5,1
39	Пластмассы и изделия из них	169,5	5,2	129,7	7,0	103,6	6,2
32	Экстракты дубильные или красильные; таннины и их производные; красители, пигменты и прочие красящие вещества; краски и лаки; шпатлевки и прочие мастики; полиграфическая краска, чернила, тушь	132,4	4,1	78,7	4,2	74,2	4,5
30	Фармацевтическая продукция	154,1	4,8	112,4	6,1	115,8	6,9
73	Изделия из черных металлов	102,2	3,2	51,9	2,8	49,0	2,9
72	Черные металлы	54,6	1,7	33,4	1,8	36,9	2,2
90	Инструменты и аппараты оптические, фотографические, кинематографические, измерительные, контрольные, прецизионные, медицинские или хирургические; их части и принадлежности	91,7	2,8	48,3	2,6	42,1	2,5
82	Инструменты, приспособления, ножевые изделия, ложки и вилки из недрагоценных металлов; их части из недрагоценных металлов	54,1	1,7	35,0	1,9	35,4	2,1
	Прочие	520,2	16,1	332,7	18,0	339,3	20,3
	Всего	3 240,4	100,0	1 853,0	100,0	1 668,0	100,0

Источник: Росстат России, ФТС России

Динамика импорта из Швеции в Россию по группам ТН ВЭД (2 знака) в 2011-2015 гг.
(поквартально), по данным ФТС России



Примечание. Содержание кодов ТН ВЭД диаграммы:

- 87 Средства наземного транспорта, кроме железнодорожного или трамвайного подвижного состава, и их части и принадлежности
- 84 Реакторы ядерные, котлы, оборудование и механические устройства; их части
- 85 Электрические машины и оборудование, их части; звукозаписывающая и звуковоспроизводящая аппаратура, аппаратура для записи и воспроизведения телевизионного изображения и звука, их части и принадлежности
- 48 Бумага и картон; изделия из бумажной массы, бумаги или картона
- 39 Пластмассы и изделия из них
- 32 Экстракты дубильные или красильные; танины и их производные; красители, пигменты и прочие красящие вещества; краски и лаки; шпатлевки и прочие мастики; полиграфическая краска, чернила, тушь
- 30 Фармацевтическая продукция
- 73 Изделия из черных металлов
- 72 Черные металлы
- 90 Инструменты и аппараты оптические, фотографические, кинематографические, измерительные, контрольные, прецизионные, медицинские или хирургические; их части и принадлежности
- 82 Инструменты, приспособления, ножевые изделия, ложки и вилки из драгоценных металлов; их части из драгоценных металлов

По данным *шведской статистики*, за 2016 год общий объем экспорта товаров из Швеции снизился на 0,4%, импорта в Швецию — вырос на 1,7%. При расчете в шведских кронах и экспорт показал рост на 1,1%, импорт — на 3,2%.

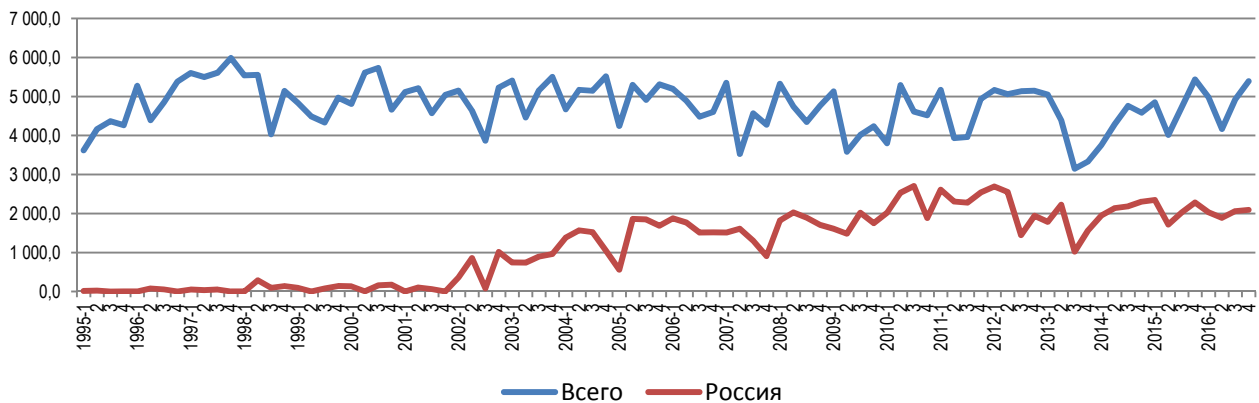
При этом экспорт в Россию в текущих ценах, номинированный в долларах США, снизился на 1,7%, в то время как импорт из России — на 19,1%. В списке

экспортеров в Швецию Россия заняла 13-е место (в 2015 году — 12-е место). В рейтинге экспорта из Швеции Россия занимает 15-е место.

Суммарный оборот шведской торговли товарами со всеми странами в 2016 г. составил 280,1 млрд. долл. США, импорт — 140,1 млрд. долл. США, экспорт — 139,5 млрд. долл. США.

Динамика российского экспорта в Швецию в значительной степени обусловлена колебаниями закупок Швецией сырой нефти. Суммарная стоимость закупок сырой нефти Швецией за 2016 г. снизилась на 16% по отношению к 2015 г. Это падение обусловлено исключительно продолжением падения цены на нефть: физический объем импорта нефти (в тоннах) в Швецию вырос на 2%. При этом, по данным шведской статистики, доля российских поставок составила 41%. В натуральном выражении импорт нефти из России в 2016 году несколько снизился (на 4,3%). В натуральном выражении Швеция импортировала за 2016 год 19,4 млн. тонн (за 2015 год — 19,0 млн. тонн). Российской нефти за 2016 год было импортировано 8,0 млн. тонн (в 2015 году — 8,4 млн. тонн). Т.е. снижение стоимости импорта обусловлено исключительно фактором цены.

Поквартальная динамика физических объемов импорта нефти в Швецию (в тыс. тонн) в 1995-2016 гг.



Источник: ЦСБ Швеции

Сопоставление данных статистического учета внешней торговли России и Швеции

Сравнение данных статистического учета взаимной торговли Швеции и России показывает значительное расхождение корреспондирующих показателей, сохраняющееся в течение долгого времени. Статистические данные в Швеции публикуются в базе данных сайта Центрального статистического бюро (ЦСБ, <http://www.scb.se/>), данные по российской внешней торговле доступны в базе данных сайта ФТС (<http://stat.customs.ru>).

Расчет показывает, что наиболее существенно расходятся данные статистики экспорта из России в Швецию. Так, шведская статистика показала, что за 2016 г. в Швецию было ввезено на 64% (по стоимости) больше российских товаров, чем их вывезено из России в Швецию по данным российской статистики: экспорт из России в Швецию по данным шведской статистики составил 3,66 млрд. долл. США, а по данным ФТС России — 2,22 млрд. долл. США. Перечисленные расхождения относятся как к физическим объемам, так и к стоимости вывозимых товаров.

Т.е. разрыв между данными статистики экспорта из России в Швецию и импорта в Швецию носит регулярный характер, при этом показатели импорта в Швецию из России систематически (как по объему, так и по стоимости) превышают показатели экспорта в Швецию из России.

Обоснования возможных причин расхождений были предметом встречи специалистов России и Швеции с 7 по 10 апреля 2008 года и суммированы в «Меморандуме о встрече по сопоставлению данных торговли товарами России и Швеции».

Среди выявленных методологических различий между статистическими системами России и Швеции в меморандуме были перечислены следующие:

1) Использование различных систем учета внешней торговли товарами: «специальной» в Швеции и «общей» в России.

2) Использование в российской статистике для определения страны конечного назначения «страны контракта» в тех случаях, когда неизвестна страна «конечного назначения», приводит к расхождениям в данных об экспорте России и импорте Швеции по основным сырьевым товарам.

3) Использование в Европейском Союзе особенностей учета товаров, перемещаемых между странами Европейского Союза и учитываемых по стране отправления, приводит к несопоставимости данных в тех случаях, когда:

товары стран Европейского Союза поступают в Россию через Швецию;

шведские товары поступают в Россию через другие страны Европейского Союза;

товары третьих стран, выпущенные в свободное обращение в Швеции, в последующем вывозятся в Россию.

4) Различие в стоимостных объемах в связи с использованием сторонами различных условий поставок (СІF при импорте и FOB при экспорте).

Действие данных причин, в первую очередь, использование «страны контракта» в случаях, когда неизвестна «страна назначения» при таможенном оформлении экспорта сырьевых товаров (причина №2 списка), приводит к

значительному разрыву между корреспондирующими показателями статистики обеих стран.

Еще одной причиной расхождений статистических данных является неодновременность регистрации экспортно-импортных операций. Если товар, выпущенный экспортером в отчетном периоде, импортируется в следующем периоде, отмечается разрыв статистических данных. Данная причина приводит к существенному расхождению статистики коротких отчетных периодов (менее полугодия).

Данные расхождения характерны не только для торговли между Россией и Швецией. В анализе, проведенном Центробанком России³ для торговли со всеми странами мира, отмечены все перечисленные причины расхождений корреспондирующих показателей товарооборота.

С 2015 года Швеция начала публикацию поквартальных данных торговли услугами со странами мира (на основе статистики платежного баланса). Как и в статистике товарооборота, между корреспондирующими показателями торговли услугами также отмечаются расхождения.

Внешняя торговля услугами России со Швецией в 2012-2016 годах (млн. долл. США)

Период	Экспорт России в Швецию	Импорт России из Швеции	Оборот	Сальдо	Прирост к аналогичному периоду прошлого года, %		
					Экспорт	Импорт	Оборот
1 кв. 2012 г.	135,2	143,5	278,7	-8,3	18,4	34,6	26,2
2 кв. 2012 г.	171,4	174,6	346,0	-3,1	18,8	38,7	28,1
Первое полугодие 2012 г.	306,7	318,1	624,8	-11,4	18,7	36,8	27,2
3 кв. 2012 г.	167,0	181,6	348,7	-14,6	21,9	36,4	29,1
4 кв. 2012 г.	173,9	184,2	358,1	-10,3	27,1	29,4	28,3
Второе полугодие 2012 г.	340,9	365,9	706,8	-25,0	24,5	32,8	28,7
2012 год	647,6	684,0	1331,5	-36,4	21,7	34,6	28,0
1 кв. 2013 г.	189,4	201,9	391,3	-12,4	40,1	40,7	40,4
2 кв. 2013 г.	219,3	176,1	395,5	43,2	27,9	0,9	14,3
Первое полугодие 2013 г.	408,8	378,0	786,8	30,8	33,3	18,8	25,9
3 кв. 2013 г.	207,9	200,5	408,4	7,5	24,5	10,4	17,1
4 кв. 2013 г.	180,6	223,9	404,5	-43,3	3,9	21,5	13,0
Второе полугодие 2013 г.	388,6	424,4	812,9	-35,8	14,0	16,0	15,0
2013 год	797,3	802,4	1599,7	-5,0	23,1	17,3	20,1
1 кв. 2014 г.	167,0	217,6	384,7	-50,6	-11,8	7,8	-1,7
2 кв. 2014 г.	162,8	223,4	386,2	-60,6	-25,8	26,9	-2,3
Первое полугодие 2014 г.	329,8	441,1	770,9	-111,2	-19,3	16,7	-2,0
3 кв. 2014 г.	111,0	223,7	334,7	-112,7	-46,6	11,6	-18,0
4 кв. 2014 г.	82,8	213,7	296,5	-130,8	-54,1	-4,6	-26,7
Второе полугодие 2014 г.	193,9	437,4	631,3	-243,5	-50,1	3,1	-22,3

³ См. http://www.cbr.ru/statistics/credit_statistics/trade/mirror.pdf

2014 год	523,7	878,5	1402,2	-354,7	-34,3	9,5	-12,3
1 кв. 2015 г.	63,2	137,9	201,2	-74,7	-62,1	-36,6	-47,7
2 кв. 2015 г.	65,1	217,2	282,3	-152,1	-60,0	-2,8	-26,9
Первое полугодие 2015 г.	128,3	355,1	483,5	-226,8	-61,1	-19,5	-37,3
3 кв. 2015 г.	65,6	177,3	242,9	-111,7	-40,9	-20,7	-27,4
4 кв. 2015 г.	56,7	147,4	204,1	-90,7	-31,6	-31,0	-31,2
Второе полугодие 2015 г.	122,3	324,7	447,0	-202,4	-72,5	-51,8	-58,6
2015 год	250,6	679,9	930,5	-429,3	-133,6	-71,2	-95,9
1 кв. 2016 г.	42,7	129,7	172,4	-87,0	-32,5	-6,0	-14,3
2 кв. 2016 г.	57,7	159,5	217,2	-101,7	-11,3	-26,6	-23,1
Первое полугодие 2016 г.	100,4	289,2	389,6	-188,8	-21,7	-18,6	-19,4
3 кв. 2016 г.	72,8	145,6	218,4	-72,8	11,0	-17,9	-10,1
4 кв. 2016 г.	98,6	156,1	254,7	-57,6	73,9	5,9	24,8
Второе полугодие 2016 г.	171,4	301,7	473,0	-130,3	84,8	-12,0	14,7
2016 год	271,8	590,8	862,6	-319,1	63,1	-30,6	-4,7

Источник: Центральный банк Российской Федерации